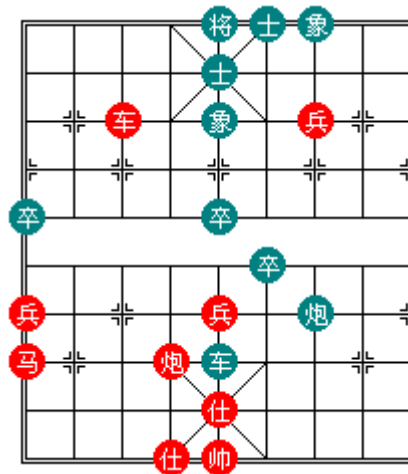


車炮的運用

車炮在中殘局仍有很強的進攻力量，常配以兵卒進攻，攻擊力不容低估。尤其在對方缺一相/兩相的情況下，因易有抽子戰術，威力更強。在這課堂裡，我們會學習由世界冠軍呂欽，中盤在少一子的情況下，以車炮卒攻破對方的絕妙經典佳局。

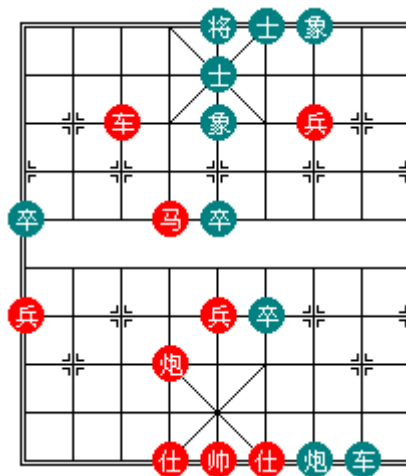
徐天利先負呂欽(1982)



29. ……… 車5平8 30. 馬九進七 卒6進1

黑方將攻擊棋子，對準紅方空門。伏車8進2，卒6進1，再卒6進1造殺。

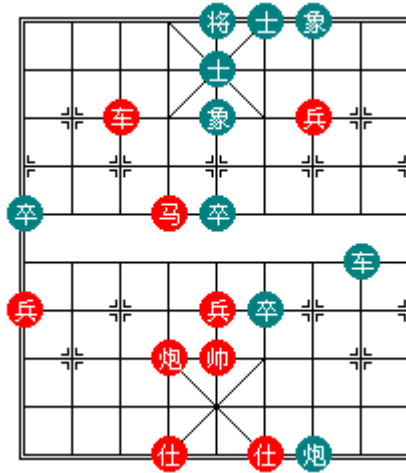
31. 馬七進六 車8進2 32. 仕五退四 炮7進3



這是車炮的常見攻擊戰術，紅如應以士四進五，黑方則退炮，甚至炮打士將軍抽馬。抽馬後黑方多士多象多卒，也是必勝殘局。

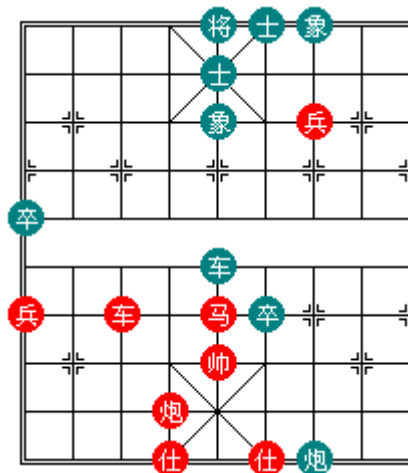


33. 帥五進一 車8退1 34. 帥五進一 車8退3



車8退1，帥5進1，再車8退3，全局最大亮點！
紅方計劃馬六進八和黑方對殺，但紅馬卻被黑車鎖著。
紅方無法走馬六進八，因黑方卒6平5，紅帥五平四，黑則車8平6殺，又如帥五退一，黑車8進3殺。
紅方攻勢被黑方瞬間截停，還要面對黑方下著強行卒5進1！

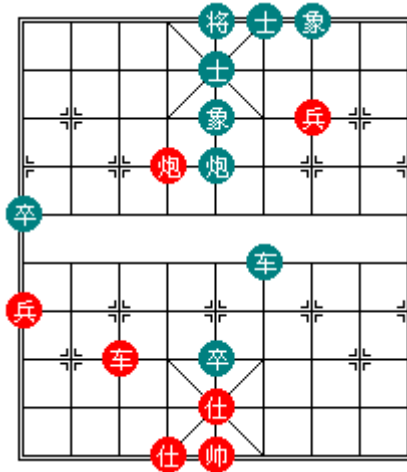
35. 車七退四 卒5進1 36. 炮六退一 卒5進1
37. 馬六退五 車8平5



黑方並不急於以卒吃馬，而走車8平5。
因紅馬是必吃到的棋子，黑方無須以卒換馬。
在下棋時候，我們都會以最低的代價，去換取最大的得益。
紅方再走炮六平五也沒意義，因黑方伏著炮7退5再平5。



38. 帥五退一 卒6平5 39. 車七退一 炮7退5
40. 帥五退一 卒5進1 41. 仕四進五 炮7平5
42. 炮六進五 炮5退1 43. 帥五平四 車5平6
44. 帥四平五



全局第 2 大學習重點。雖然黑方已佔優勢，但如何以最簡單最快捷的方法入局呢？車 6 進 2！伏將軍抽車，迫走紅方。再車 6 進 1 造殺！

44. ……… 車 6 進 2 45. 車七進一 車 6 進 1

至此紅方認負。

黑方雖下步卒 5 進 1 造殺，但為什麼紅方不繼續走車七平五解殺呢？黑方又有什麼後續手段呢？

這是一條很好的思考習作題，同學們嘗試在 2 分鐘內找出正確答案。

