



同學對局實例

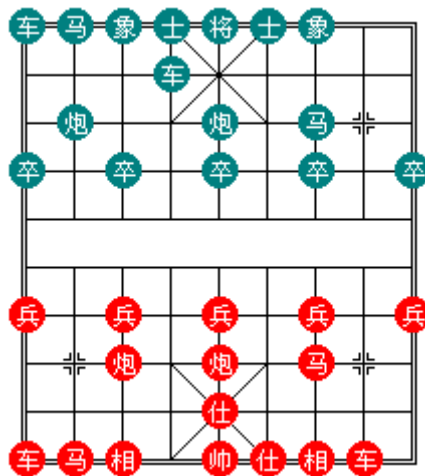
學習目標：

從觀賞他人的棋局中，分析強弱處，吸取經驗。在學習好的策略，好的構思同時，亦從走得不好的一方，學習找出失誤的原因，避免犯上同樣的錯誤。

紅方： 13 級同學

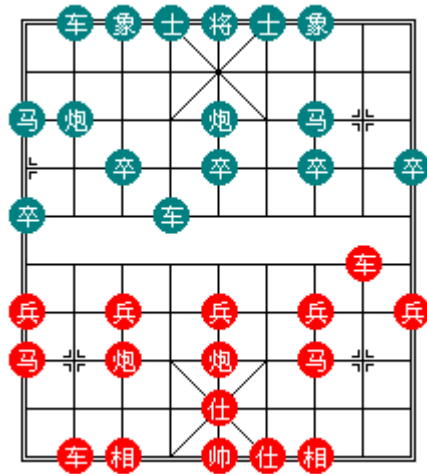
黑方： 吳震熙老師

1. 炮二平五 炮8平5 2. 馬二進三 馬8進7
3. 車一平二 車9進1 4. 炮八平七 車9平4
5. 士六進五



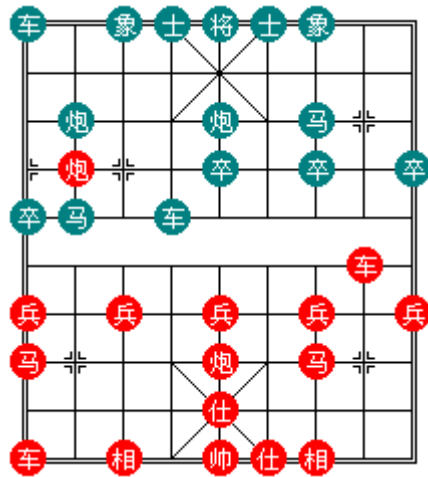
由順炮直車對橫車走成的常見佈局，紅方剛走的士六進五是疑問手。雖沒有即時的危險，但違反了保持「逃生門」安全的基本概念。埋下輸棋的伏線。這是入門和中級同學的常犯錯誤，切記小心。

5. ……… 馬2進1 6. 馬八進九 車1平2
7. 車九平八 車4進3 8. 車二進四 卒1進1



黑方上邊馬，升巡河車，再挺邊卒，是一整套的連環計劃。
目的在於馬 1 進 2，將紅車打回原位。是常見的手段。
紅方這著炮七進四，計算不夠深度。只看到黑方馬 1 進 2 後，
可炮七平八反打黑車，卻忽視紅炮自身的安全。
這步正確走法為車八進六，壓著黑方 2 線車炮，迫黑方平炮兌車。局面均勢。

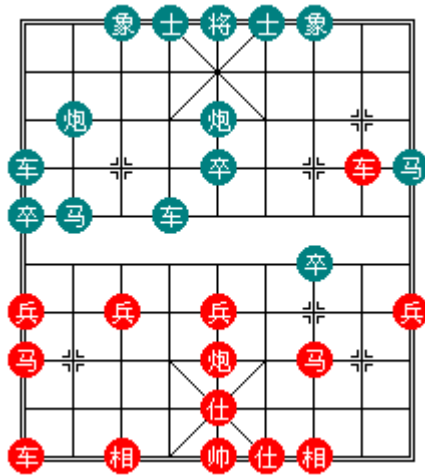
9. 炮七進四 馬 1 進 2 10. 炮七平八 車 2 平 1
11. 車八平九



現在紅方八路炮，成為形勢最大弱點。但黑方不可心急車 1 進 3 捉炮，否則反被紅方炮八平三，打車打底象。如走車 4 退 1，紅方則炮五平八。
黑方這時，先走卒 7 進 1，將紅炮往右打卒的路線切斷，才作下一步的行動。
記著，若要捉拿對方的棋子，要先想辦法令對方無路可逃。



11. …………… 卒7進1 12. 兵三進一 車1進3
 13. 炮八平一 馬7進9 14. 車二進二 卒7進1

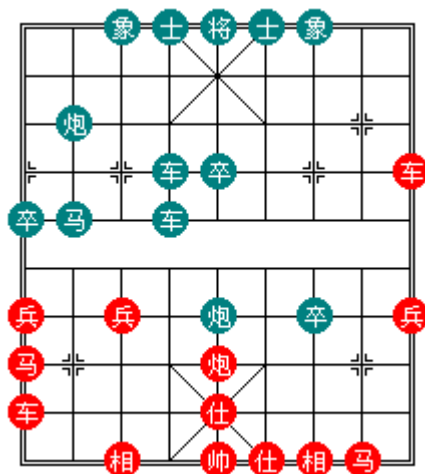


紅方雖以先棄後取手段，解決八路炮的問題，但新的問題又出現。
 三路馬將被黑7卒迫走，繼而中路失守。

優勢方在取勝前，要懂得控制形勢。適當時候將優勢轉移及擴大。
 在對方無力抵抗的情況下，一舉獲得勝利。

紅方較為好的走法是先走炮五進四，士4進5，車二平一，卒7進1，
 馬三退一，車1平4！紅方敗局難逃。

15. 車二平一 卒7進1 16. 馬三退二 炮5進4
 17. 車九進一 車1平4



黑方利用紅三路馬弱點，以卒驅趕。再以中炮鎖中路。最後以雙車同線，形成
 入門課程必學的鐵門栓殺法。紅方雖仍可車一平五棄車解圍，但已無法改變局
 勢，至此認負。

有趣一看，若果紅方第五回合不錯走士六進五，而走士四進五，
 此時仍可帥五平四避殺。可見基本概念的重要性！